

Outdoor-медиафасад.

Техническое задание.

Расположение: ЖК «СТАРТ» (Академический район, г. Екатеринбург)

Кадастровый номер земельного участка: 66:41:0313004:2616

Место размещение: невентилируемый фасад коммерческого помещения.

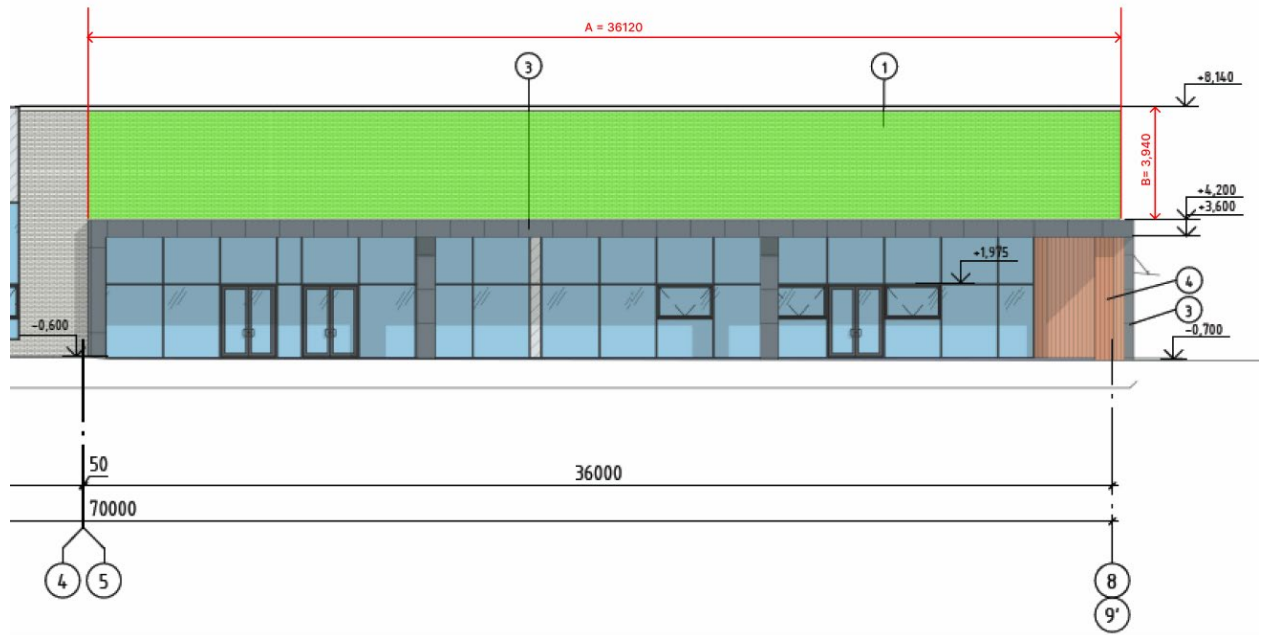


Рисунок – 1



Рисунок – 2

Спецификация поставляемого товара

№ п/п	Наименование	Технические и функциональные характеристики (потребительские свойства) товара	Ед. изм.	Кол-во
1	2	3	4	5
1	Электронно-динамическая поверхность	<p>Основная поверхность – не менее 1 шт.</p> <ul style="list-style-type: none"> • Ширина основной поверхности: не менее 50000 мм. (50000) • Высота основной поверхности: не менее 4000мм. (4000) • Исполнение основной поверхности – для уличного использования. • Потребляемая мощность основной поверхности: <ul style="list-style-type: none"> - максимальная: не более 74,00 кВт; (74,00) - средняя: менее 37,00 кВт. (36,00) • Рабочая температура основной поверхности в диапазоне от -30* °С до +55 °С (-30...+60) • Площадь изображения основной поверхности: не менее 201,00 м² (201) • Разрешение по горизонтали: не менее 1510 пикселей. (1515) • Разрешение по вертикали: не менее 245 пикселей. (250) • Угол обзора, горизонтально: от 110° до 130° (120) • Угол обзора, вертикально: от 60° до 90° (70) • Яркость: более 7500 Кд/м² (8000) • Частота обновления: более 3820 Гц. (3840) • Класс защиты: > IP54 (IP65) • Размер сборного элемента: <ul style="list-style-type: none"> • - ширина: не менее 480; не более 520 мм. (500) • - высота: не менее 980; не более 1020 мм. (1000) • Материал сборного элемента: [Алюминий]. • Количество сборных элементов основной поверхности [400] шт. • Обслуживание основной поверхности должно быть переднее (фронтальное) – наличие. • Вес основной поверхности без конструкции не должен быть более 3000 кг (3000) • Гарантия производителя товара: не менее 24 месяцев. (24) • Срок изготовления не ранее 2024 г. • Прозрачность экрана – не менее 45%. • Срок службы – не менее 100 000 часов. • Основная марка сигнального провода: [Seetronic] • Марка чипа: [Xindeco] 	шт.	Не менее 1

		<p>Электрический распределительный щит (далее - ЭРЩ) для обеспечения питания – наличие.</p> <ul style="list-style-type: none"> • Линии, питающие группы, должны коммутироваться в щитах через устройства автоматического отключения с характеристикой D и отключающей способностью не менее 6кА. • Коммутация силовых линий выполняется в силовом щите, устанавливаемого в помещении электрощитовой – наличие • Электрический распределительный щит запитывается от ВРУ здания, отводящим пятижильным кабелем с сечением жилы, соответствующим мощности основной поверхности. • Состав ЭРЩ <p>- Корпус ЭРЩ - Коммутационное силовое оборудование ЭРЩ.</p> <p>Принимающий контроллер - не менее 408 шт (408 шт. Novastar B5S)</p> <ul style="list-style-type: none"> • Поддержка разрешения 256x256@60Гц – наличие. • Поддержка управление цветом – наличие. • Калибровки яркости и цветности пикселей – наличие. • Питание от проводов 2x0,75 – наличие. • Питание от проводов 4pin – наличие. • Вес всей платы: не более 100гр • Размер: не более 70x35мм • Питание платы Тип DC • Номинальная потребляемая мощность [3,0 Вт] • Рабочая температура в диапазоне от -20 °С* до +70 °С* • Рабочая влажность: [От 10% до 90%, без конденсации] • Температура хранения в диапазоне от -25 °С* до +125 °С* • Влажность при хранении: [От 0% до 95%, без конденсации] <p>Блок питания - не менее 408 шт. (408 шт. 300Вт)</p> <ul style="list-style-type: none"> • Напряжение не менее 4,5 В (4,5) • Мощность не менее 300 Вт (300) • Сила тока не менее 40 А (40) • Рабочая температура: в диапазоне от -20* °С до +45 °С (-20 .. +50) • Степень защиты [IP43]. <p>Отправляющий контроллер – не менее 1 шт. (1 шт. MCTRL300)</p> <ul style="list-style-type: none"> • четыре порта Ethernet, каждый до 650 000 пикселей – наличие. • максимальное поддерживаемое пользовательское разрешение: максимальная ширина 3840 (3840x600 		
--	--	---	--	--

		<p>60Гц) пикселей, максимальная высота 3840 (548x3840 60Гц) пикселей – наличие.</p> <ul style="list-style-type: none"> • поддержка разрешения до 1920x1200 при 60Гц – наличие. • порты управления UART IN и UART OUT для каскадирования устройства – наличие. • поддержка калибровки цвета и яркости – наличие. • порт для подключения датчика яркости – наличие. • поддержка отображения 8 bit, 10 bit, 12bit видео – наличие. • наличие функция отслеживания температуры корпуса экрана – наличие. • индикатор работы устройств – наличие. • индикатор питания устройства – наличие. • входные интерфейсы: SL – DVI – 1 шт., Audio – 1 шт. – наличие. • выходные интерфейсы: Gigabit Ethernet ports – 2 шт. – наличие. • интерфейсы управления: USB-B – 1 шт., UART IN – 1 шт., UART OUT – 1 шт.; – наличие. • LIGHT SENSOR - 1шт – наличие. • напряжение питания: [220 В.] <p>Управляющий компьютер – не менее 1 шт.</p> <ul style="list-style-type: none"> • Системный блок – 1 шт. – наличие. • процессор Intel Core i5– наличие. • количество ядер процессора: не менее 6 шт. • частота работы процессора: 2500 МГц – наличие. • тип оперативной памяти: DDR4 – наличие. • объем оперативной памяти: не менее 16 Гб • наличие SSD накопителя, имеющего следующие характеристики: • форм-фактор: M.2 – наличие. • объем: не менее 1 Тб. • наличие дискретной видеокарты NVIDIA, которая имеет следующие характеристики: • частота графического процессора: 1507 МГц – наличие. • объем видеопамяти: не менее 6 Гб; • тип видеопамяти: GDDR6 – наличие. • частота видеопамяти: не менее 14000 МГц; • количество поддерживаемых мониторов: 3 шт. – наличие. • предустановленная операционная система Windows 11 Professional – наличие. • наличие предустановленного программного обеспечения, которое позволяет: • выводить изображения на секции экрана в студийном и асинхронном (различные источники изображения на трех секциях экрана) режимах – наличие. • переключать в нужный режим в зависимости от сценария – наличие. 		
--	--	--	--	--

		<ul style="list-style-type: none"> • редактировать данные с различным содержанием и сложными расписаниями – наличие. • в асинхронном режиме управлять мультимедийными проигрывателями: регулировать яркость, синхронизировать время, управлять шрифтами, обновлять терминал, переключать источники видео, управлять статусом основной поверхности, запрашивать журнал воспроизведения, конфигурировать сеть и управление RF – наличие. <p>Монитор - не менее 1 шт.</p> <ul style="list-style-type: none"> • диагональ экрана: [27] • тип матрицы монитора: [IPS.] <ul style="list-style-type: none"> • Запасные части: ЗИП не менее 5% от общей поставки. • Поставщик должен произвести установку на стену, выполнив монтаж рамы, монтаж основной поверхности, а также, пусконаладочные работы. • Конструкция должна выдержать вес полного комплекта оборудования, согласно разработанной Поставщиком проектной документации. Проектная документация включает в себя проект КМ, ЭС, СС в форматах DWG и PDF. Поставщик должен вывести за собой мусор, произвести обучение и инструктаж персонала Заказчика. 		
--	--	---	--	--

Инструкция по заполнению

Инструкция по заполнению

Участник закупки представляет информацию о конкретных показателях товара, соответствующих значениям, установленным в документации об электронном аукционе (далее – аукционная документация), и указание на товарный знак (при наличии).

Информация настоящего абзаца включается в заявку на участие в электронном аукционе в случае отсутствия в документации об электронном аукционе указания на товарный знак или в случае, если участник закупки предлагает товар, который обозначен товарным знаком, отличным от товарного знака, указанного в документации об электронном аукционе.

Участник в обязательном порядке указывает наименование страны происхождения товара. Не указание страны происхождения является основанием для отклонения участника закупки.

Все предлагаемые материалы должны соответствовать нормативным документам.

Участнику закупки необходимо указывать конкретные показатели характеристики каждого вида (типа) товара (материала), применяемого при производстве работ, оказании услуг указанного в «форме требований заказчика к качественным характеристикам (потребительским свойствам) и иным характеристикам товара, используемого при выполнении работ по строительству, реконструкции, капитальному и текущему ремонту объектов капитального строительства, линейных объектов, и предложения участника электронного аукциона в отношении объектов закупки и инструкция по ее заполнению».

В форме могут быть использованы следующие знаки и обозначения:

1. В случае, если требуемое значение параметра сопровождается знаком * (звездочка), в том числе значение, включенное в диапазон значений, то участник вправе указать крайнее

значение требуемого параметра. При этом, не допускается указание крайнего значения параметра, не сопровождающегося знаком * (звездочка).

2. Слова «не менее» - означает что, участнику следует предоставить в заявке конкретный показатель, более указанного значения или равный ему;

3. Слова «не более» - означает что, участнику следует предоставить в заявке конкретный показатель, менее указанного значения или равный ему;

4. В случае указания требуемого значения с использованием символа «[]» вне зависимости от применения иных символов (знаков, союзов, слов), установленных настоящей инструкцией, участнику закупки необходимо представить данный показатель как значение показателя, который не может изменяться, при этом участник закупки обязан предоставить данный показатель без использования символа «[]».

5. В случае, если значения или диапазоны значений параметра указаны с использованием символа «запятая», союза «и», - участнику закупки необходимо предоставить все значения показателя или все диапазоны значений, указанных через данный символ, союз.

6. В случае, если значения или диапазоны значений параметра указаны с использованием символа «точка с запятой», союза «или», - участнику закупки необходимо предоставить одно из указанных значений или диапазонов значений, указанных через данный символ.

7. В случае, если значения или диапазоны значений параметра указаны одновременно с использованием символов «точка с запятой», «запятая», - участнику закупки необходимо представить в заявке значения или диапазоны значений, разделенных символом «точка с запятой».

8. В случае если требуемое значение параметра товара сопровождается словами: «от» или «до», то участнику закупки необходимо предоставить конкретный показатель, для «от» более указанного значения и не равное ему, для «до» менее указанного значения и не равное ему.

9. В случае если требуемое значение параметра товара сопровождается формулировкой: «от и до», то участнику закупки необходимо предоставить одно конкретное значение в пределах указанного диапазона, но не указывая значение, равное значению границ диапазона. Указание конкретного значения равного одной из крайних границ (от или до) будет являться основанием для отклонения заявки участника.

10. В случае если требуемое значение параметра товара сопровождается словами: «в диапазоне от ... до», то участнику закупки необходимо предоставить конкретные показатели шире указанного диапазона. Указание значения диапазона уже требуемого диапазона будет являться основанием для отклонения заявки участника.

11. В случае, если устанавливается диапазонный показатель товара, наименование которого сопровождается словами «в диапазоне от не менее __ до не более __», «в диапазоне от не более __ до не менее __», «от не более __ до не менее __», «от не менее __ до не более __», участником электронного аукциона должен быть предложен товар со значением показателя, соответствующим заявленным требованиям, то есть точно таким же, либо попадающим в обозначенный диапазон без слов «не более», «не менее».

12. Символ «более» - означает что, участнику следует предоставить в заявке конкретный показатель, более указанного значения, не включая крайнее значение.

13. Символ «менее» - означает что, участнику следует предоставить в заявке конкретный показатель, менее указанного значения, не включая крайнее значение.

14. В случае, если значения или диапазоны значений параметра указаны с использованием символа «и/или» - участнику закупки необходимо предоставить одно из один показателей или оба одновременно.

15. Ответственность за достоверность сведений о конкретных показателях используемого товара, товарном знаке (при наличии), наименовании страны происхождения товара, указанных в заявке на участие в закупке, несет участник закупки.

16. При указании в документации о закупке товарных знаков товаров считать описание объекта с применением слов «или эквивалент», за исключением указания в настоящей документации о закупке случаев несовместимости товаров, и необходимости обеспечения взаимодействия таких товаров с товарами, используемыми заказчиком, а также случаев закупок запасных частей и расходных материалов к машинам и оборудованию, используемым заказчиком, в соответствии с технической документацией на указанные машины и оборудование.

17. Показатели товара должны быть конкретными и не сопровождаться словами «должен», «может», «должен быть», «может быть», «требуется», а также всеми производными от данных слов.

18. Указание в показателе значения через тире со словом «наличие» не является основанием для Участника закупки указывать данный показатель до тире в неизменном виде. Участник должен указать конкретное значение, руководствуясь настоящей инструкцией в отношении конкретных символов и знаков, в том числе, без слов «должен», «может», «должен быть», «может быть», «требуется», «или», сохранив тире со словом «наличие».

КП отправлять на почту:
k.koptelov@tencompany.com,
marketing@tencompany.com.

Контактное лицо – Кирилл Коптелов,
+7 919 398 08 30.